

CRC32 Calculator v2

Projekt GROWE 2012-23

CRC32 CALCULATOR

TÉMA: BEZPEČNOST

VYTVOŘENO: 13.04.2020 16:30

VERZE: 1.4.0.13.

DATUM: 5.8.2023 23:46

FORMÁT: .DOCX .PDF

PUBLIKOVÁNO: ANO 10.1.2022 18:20

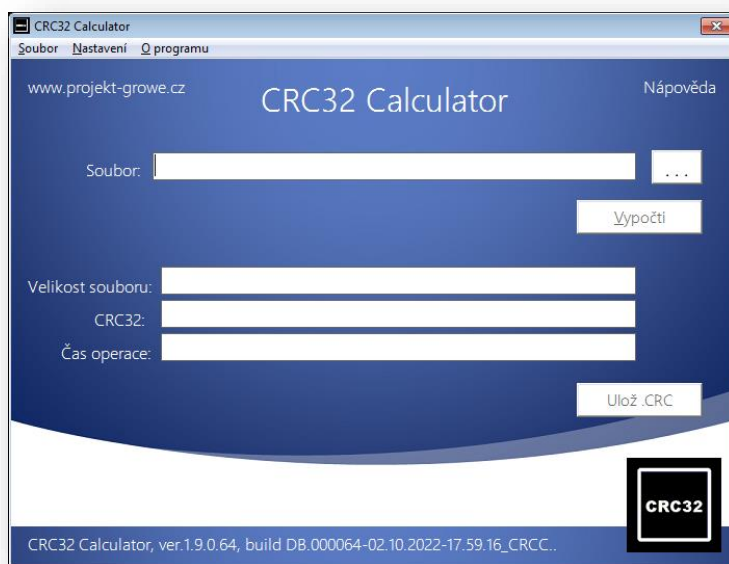
DATUM: 16.10.2022 20:13

OBSAH

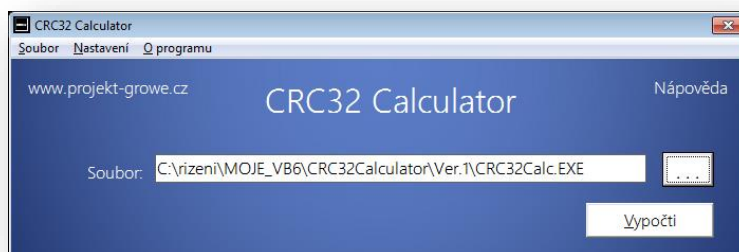
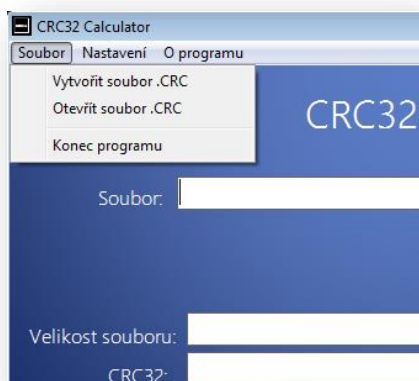
CRC32 Calculator.....	2
Soubor .CRC.....	3
Test souboru .CRC.....	3
Nastavení.....	4
Testování za pomoci souboru .CRC	4
Spuštění programu.....	5
Vývoj programu CRC32 Calculator	6
LICENČNÍ ujednání (Freeware).....	7
Licenční ujednání.....	7
Popis dalších práv a omezení	7
Záruky a odpovědnosti.....	7

CRC32 CALCULATOR

Program **CRC32 Calculator** slouží k výpočtu redundantního kontrolního součtu vybraného souboru (zpravidla komprimovaný archiv se soubory, .ISO soubor), který ukládá do souboru s koncovkou **.CRC**. Oba soubory se pak distribuují společně, kdy soubor **.CRC** slouží ke kontrole, zda nebyl komprimovaný archiv pozměněn.



Do kolonky **Název souboru** se vloží název souboru (archivu), nebo se vybere za pomoci dialogu **Otevřít soubor** po stisku tlačítka ... popř. se vybere funkce z menu **Soubor -> Vytvořit soubor .CRC**. Po stisku tlačítka **Vypočti** se provede výpočet kontrolního součtu CRC32. Pokud chcete tyto informace uchovat, uloží se do souboru po stisku tlačítka **Ulož .CRC soubor**. Vytvořený soubor se pojmenuje podle názvu testovaného souboru (archivu) a přidá se koncovka **.CRC**

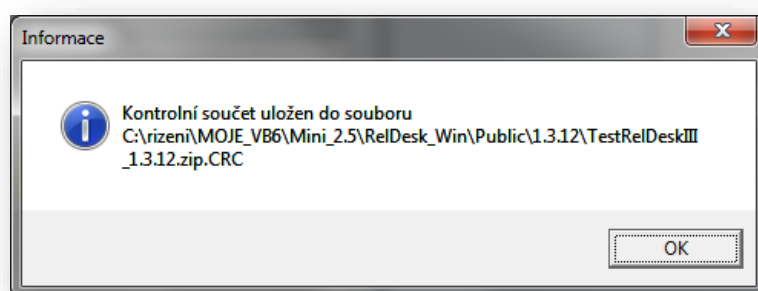


SOUBOR .CRC

Vytvořený soubor **.CRC** obsahuje tyto informace:

```
[INI]
[CRC32FileInfo]
FileName=Test.pdf
CRC32Checksum=7D025660
FileLenght=1862413 bytes
[EOF]
```

1. řádek – značka formátu souboru
2. řádek – kontrolní značka obsahu souboru
3. řádek – název testovaného souboru (archívu)
4. řádek – výsledek CRC32 kontrolního součtu
5. řádek – délka testovaného souboru
6. řádek – značka konce souboru

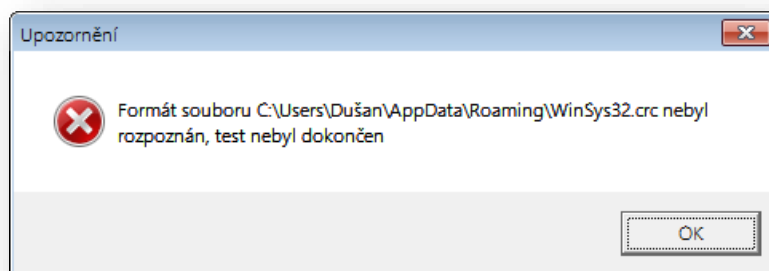


Soubor se ukládá vždy do stejného umístění jako testovaný soubor.

Pokud je aktivní asociace (Nastavení), je možné tento soubor spustit přímo. Spustí se program **CRC32 Calculator**, provede se výpočet **CRC32** kontrolního součtu a porovná se s výsledkem uloženém v souboru **.CRC**. Výsledek se pak zobrazí v textovém okně a program se ukončí.

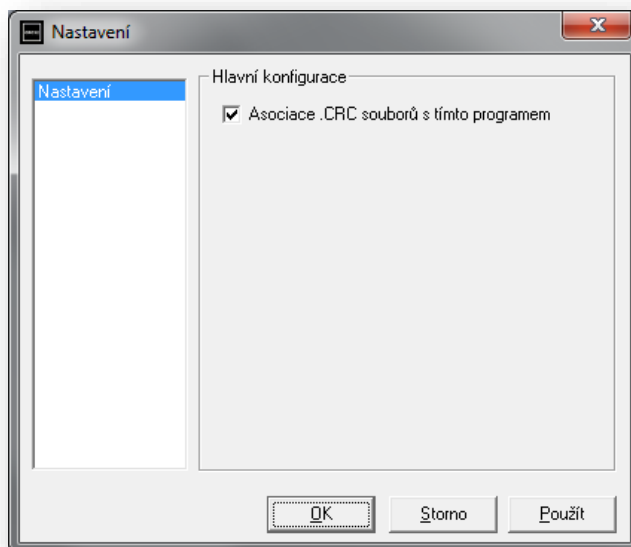
TEST SOUBORU .CRC

Při otevírání souboru **.CRC** se provádí kontrola formátu souboru, pokud je nalezena neshoda oproti specifikaci, je soubor odmítnut a kontrola se neprovede



NASTAVENÍ

Okno Nastavení se zobrazí pomocí menu v záhlaví programu. Zde se dá aktivovat asociace souboru .CRC, kdy se spuštěním vybraného .CRC souboru spustí program, který je uložen v instalačním adresáři, který může být uložen na libovolném místě (kam má uživatel práva zápisu a spuštění souboru). Funkce se aktivuje po zatržení volby a po stisku tlačítka **Použít** a/nebo **OK**. Stiskem tlačítka **Storno** se okno **Nastavení** ukončí, bez uložení změn.

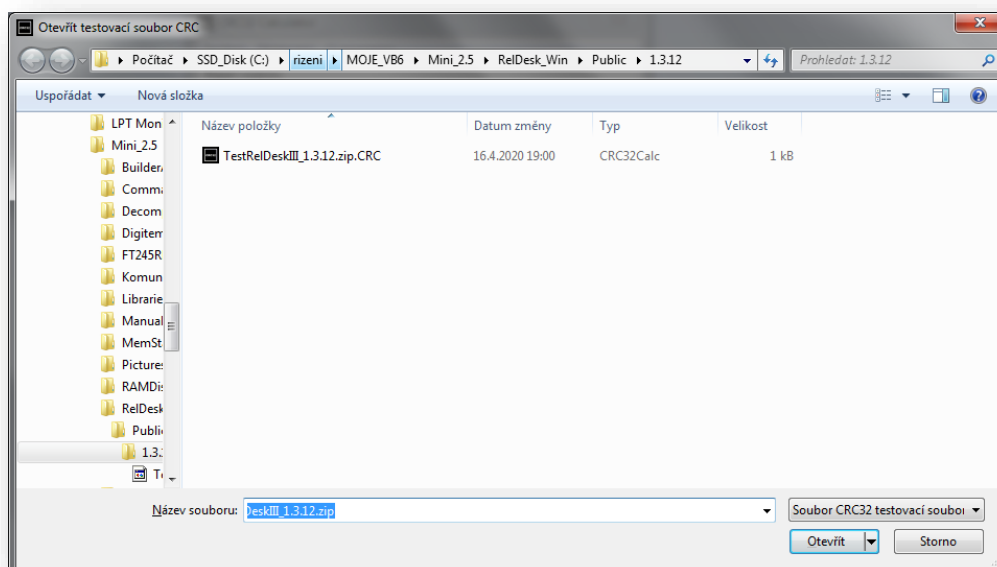


Upozornění:

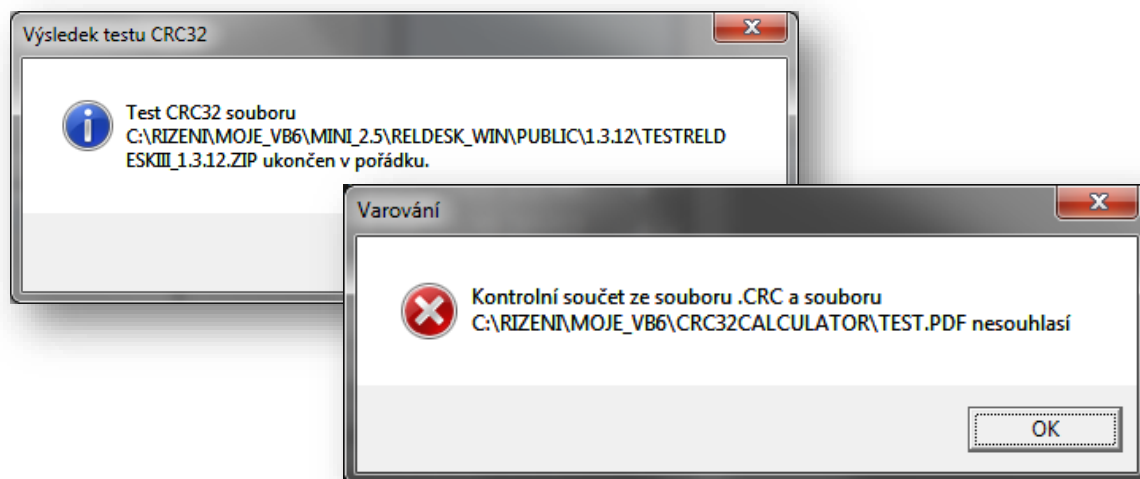
Pokud dojde k přesunu programu **CRC32 Calculator**, musí se asociace deaktivovat a aktivovat znovu, jinak se systém bude pokoušet spustit program z původního umístění.

TESTOVÁNÍ ZA POMOCÍ SOUBORU .CRC

Pokud byl již .CRC soubor vytvořen, je potřeba provést kontrolu testovaného souboru (archívu) a není aktivní asociace, lze toto provést výběrem volby z menu **Soubor -> Otevřít soubor .CRC**.



Z dialogu vyberete požadovaný soubor **.CRC** a po stisku tlačítka **Otevřít** se provede kontrolní test, o jehož výsledku jste informováni hlášením o výsledku testu.



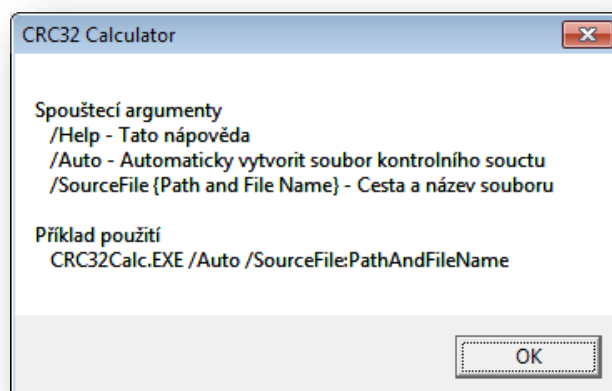
SPUŠTĚNÍ PROGRAMU

Program lze spustit v automatickém režimu, kdy vytvoří **.CRC** soubor vybraného souboru a ukončí se, za pomoci argumentů:

/Help – Zobrazí okno nápovědy

/Auto – aktivace automatického režimu

/SourceFile – argument používající se v automatickém režimu, definuje se cesta a název požadovaného souboru



VÝVOJ PROGRAMU CRC32 CALCULATOR

Program je ve finální fázi vývoje a aktualizován je jen v případě nalezení chyby. Nejnovější verze se nachází na **Webu** [Projekt GROWE](#), v sekci [Ke stažení](#). O verzi programu informuje okno **O programu...** obsahující i další informace.



Pokud máte problémy s používáním programu, zkontrolujte, zda je k dispozici novější verze, než je vaše aktuální. Pokud ano, aktualizujte program stažením jeho nové verze a přepisu původního souboru CRC32Calc.EXE. Při spuštění se aktualizují záznamy konfigurační, přičemž původní nastavení zůstane zachováno.

Pokud vaše problémy přetrvávají, prosím kontaktujte nás na adrese support@projekt-growe.cz

LICENČNÍ UJEDNÁNÍ (FREWARE)

Autorská práva, pokud nejsou výslovně uvedena jinak, náleží společnosti **Projekt GROWE**. Autorská práva náležející k programovým modulům, které jsou použity, jsou ve zdrojových kódech uvedeny, včetně jejich vlastníků.

LICENČNÍ UJEDNÁNÍ

Toto licenční ujednání je právní smlouvou mezi Vámi, koncovým spotřebitelem (dále jen uživatel) softwarového produktu **CRC32 Calculator** (dále označován jako **produkt**) a společností **Projekt GROWE** (v textu použito jako **Projekt GROWE**). Produkt jako takový se neprodává, pouze se uděluje licence k jeho užívání. Instalací a používáním produktu uživatel potvrzuje, že souhlasí s podmínkami tohoto ujednání a zavazuje se jimi řídit.

NA ZÁKLADĚ TÉTO LICENČNÍ SMLOUVY SE UDĚLUJÍ NÁSLEDUJÍCÍ PRÁVA

Produkt je poskytnut uživateli **ZDARMA**, počet instalací, nebo kopií není nijak omezen. Může jej bez omezení šířit, pokud dodrží pravidlo, že **program bude šířen jako celek, včetně podpůrných, konfiguračních a dalších souborů, úplné a nepozměněné dokumentace a elektronických manuálů**.

POPIS DALŠÍCH PRÁV A OMEZENÍ

Uživatel není oprávněn produkt prodávat, pronajímat, půjčovat nebo poskytovat produkt za úplatu. Zpětná analýza produktu není povolena. Jednotlivé komponenty nebo části produktu nelze oddělovat pro samostatné použití. Je zakázáno, upravovat chod programu prostřednictvím produktů třetích stran. Zasahovat do databáze (import/export nebo zpracovávání dat) je povoleno, avšak s přihlédnutím na možného zásahu do autorských práv jejich vlastníků.

ZÁRUKY A ODPOVĚDNOSTI

Produkt poskytován bez jakýchkoli záruk.

Projekt GROWE pak zvláště nezaručuje bezvadný chod produktu, pokud:

- je provozován spolu s programy jiných výrobců, které znemožňují bezchybný chod programů
- je provozován na chybně nakonfigurovaném počítači nebo na chybně nastavené počítačové síti
- uživatel provedl zásah do produktu, do jeho databázových nebo konfiguračních souborů pomocí jiných nástrojů, nebo prostředků, než je samotný program nebo nástroje, které jsou součástí programového vybavení a pro tento zásah určeny.

Projekt GROWE nenese odpovědnost za případné následné škody, ať jsou jakékoli, které by vznikly na základě použití jeho produktů. **Projekt GROWE** nenese odpovědnost za použití softwarového vybavení k jiným účelům, než je zde výslovně uvedeno. V případě požadavku na satisfakci za možné vyniklé škody, náleží uživateli částka do maximální výše nákladů, prokazatelně uhrazených za softwarový produkt k rukám společnosti **Projekt GROWE**.

Program je Freeware